

DOMMARTIN-LE-SAINT-PÈRE

L'église paroissiale Saint-Martin, consacrée en 1049 par le pape Léon IX, se trouve au cœur de ce village de Haute-Marne dont l'ancien nom était Givaucourt. Sa partie la plus ancienne est encore visible sur sa façade occidentale qui a conservé des vestiges de l'époque romane (XI^e et XII^e siècles). Les parties moins anciennes sont du XVII^e siècle (chœur et transept), du XVIII^e siècle (nef et clocher), la flèche carrée en ardoise ayant été reconstruite en 1901 par l'architecte Wasseyen Deconde. Le chemin de Croix qui la décore provient de la maison Giscard de Toulouse et fut commandé le 12 septembre 1925 pour un montant de 2730 francs (1) par l'abbé Prosper Séclier, prêtre du village de 1901 à 1935. Après un malaise durant l'office du Samedi saint, le curé décède le soir même. Les nouvelles stations seront appendues en 1926.

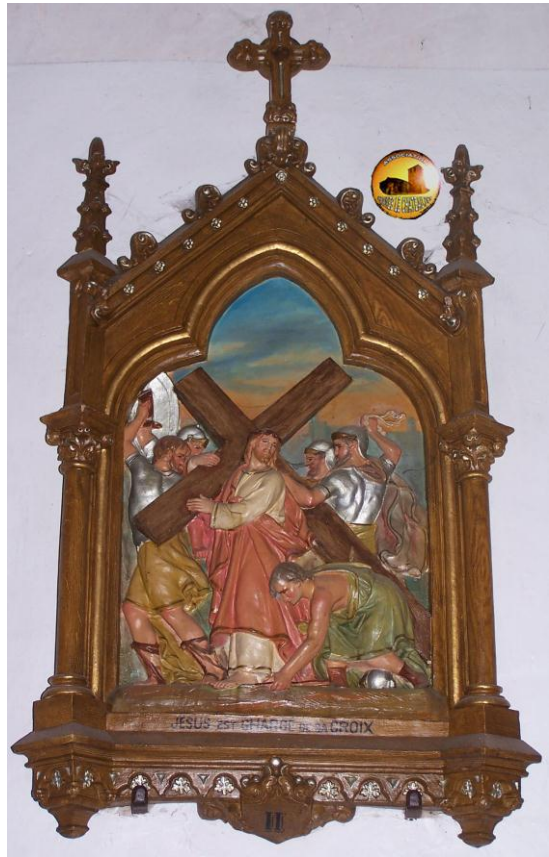
Dans la suite des 14 stations, la septième se distingue par le fait qu'elle est différente des 13 autres et provient probablement d'un autre modèle. Quelle en est la raison et provient-elle du même statuaire ? Est-ce une station du chemin de Croix de 1824 encadré par des artisans du village, MM. Pépin ? Par ailleurs, les 3^{ème} et 6^{ème} stations actuelles sont dépourvues de numéro. Mais l'élément le plus insolite, c'est ce panneau rencontré dans le village !

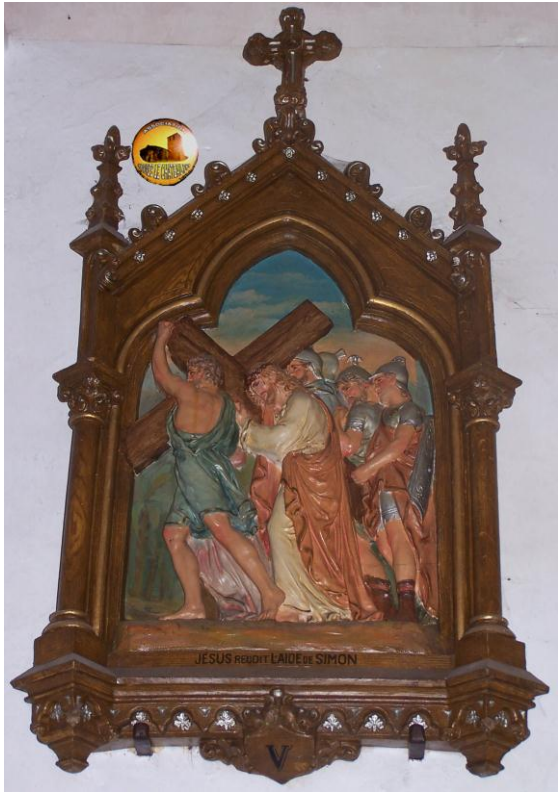


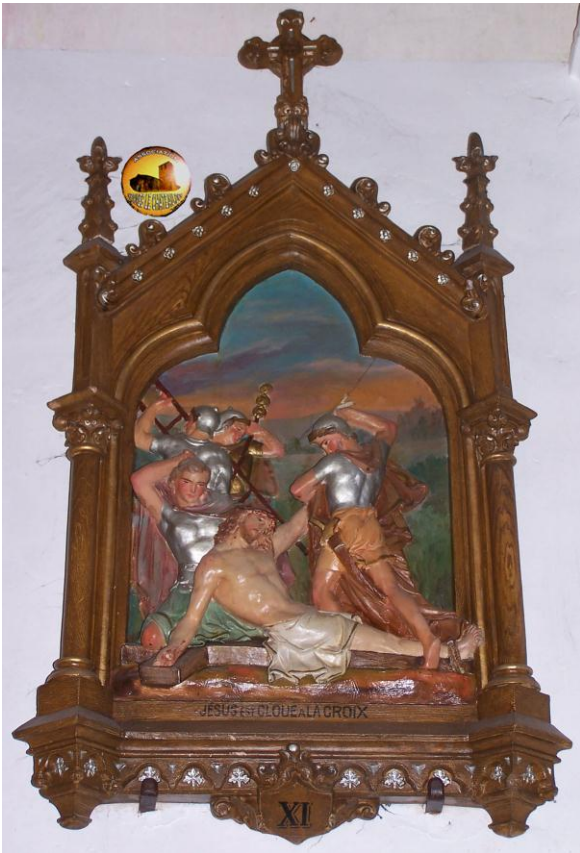
A droite, le clocher et l'horloge réalisée en 1881 par Antoine Mourot, horloger du village



(1) Lire Giscard, Statuaire à Toulouse, *La passion des chemins de Croix* par Pierre Jarnac, éditions Pégase, juillet 2011, n° 296.









Chapelle Saint Joseph



Chapelle Saint Nicolas

Envoyer vos commentaires à : asso-RLC.doc@orange.fr